

# คู่มือประชาชน

ในการจัดการความเสี่ยงจากภัยพิบัติโดยอาศัยชุมชนเป็นฐาน  
: การจัดทำแผนป้องกันและบรรเทาสาธารณภัยของชุมชน



เอกสารประกอบการฝึกอบรมผู้นำชุมชนตามโครงการเสริมสร้างศักยภาพชุมชน  
ด้านการป้องกันและบรรเทาสาธารณภัย



สำนักส่งเสริมการป้องกันสาธารณภัย  
กรมป้องกันและบรรเทาสาธารณภัย  
กระทรวงมหาดไทย

## คำนำ

ในปัจจุบันจะเห็นได้ว่าภัยพิบัติทั้งที่เกิดขึ้นตามธรรมชาติ และที่เกิดขึ้นจากการกระทำของมนุษย์ ได้สร้างความสูญเสียต่อชีวิตและทรัพย์สินของประชาชนในทุกภูมิภาค และมีแนวโน้มว่าจะมีความรุนแรงมากขึ้น ดังนั้นการเตรียมความพร้อมรับมือภัยพิบัติ โดยเฉพาะอย่างยิ่งในระดับชุมชน จึงเป็นสิ่งจำเป็นที่จะต้องเร่งเสริมสร้างให้เกิดขึ้น และเชื่อมโยงเป็นเครือข่าย เพื่อให้หมู่บ้าน/ชุมชนในพื้นที่เสี่ยงภัยสามารถป้องกันและช่วยเหลือตนเอง รวมทั้งช่วยเหลือชุมชนข้างเคียงได้ ซึ่งจะช่วยลดความสูญเสียในชีวิตและทรัพย์สินของประชาชนได้อย่างดี

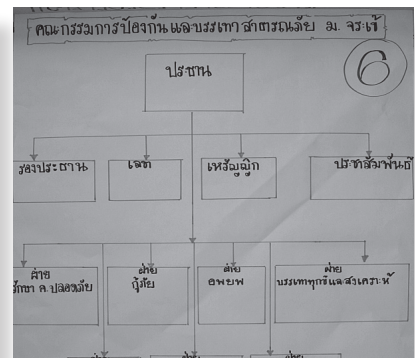
กระทรวงมหาดไทย โดยกรมป้องกันและบรรเทาสาธารณภัย จึงได้เริ่มดำเนินโครงการเสริมสร้างศักยภาพชุมชนด้านการป้องกันและบรรเทาสาธารณภัยมาตั้งแต่ปีงบประมาณ 2547 เป็นต้นมา โดยมีวัตถุประสงค์เพื่อให้เกิดการจัดการภัยพิบัติโดยอาศัยชุมชนเป็นฐาน คือ ชุมชน/หมู่บ้าน ที่อยู่ในพื้นที่เสี่ยงภัยมีความรู้ ความเข้าใจ และตระหนักถึงความสำคัญของการมีส่วนร่วมในการบริหารจัดการสาธารณภัยในเบื้องต้น มีการจัดทำแผนชุมชนและฝึกซ้อมเพื่อเตรียมรับมือกับภัยพิบัติที่อาจเกิดขึ้นในพื้นที่ การปฏิบัติการในภาวะฉุกเฉินขณะเกิดภัย รวมถึงการอพยพประชาชนไปยังพื้นที่ปลอดภัย อันเป็นการเตรียมความพร้อมและเพิ่มศักยภาพของชุมชนในการป้องกันและบรรเทาสาธารณภัยกรมป้องกันและบรรเทาสาธารณภัย หวังเป็นอย่างยิ่งว่า คู่มือประชาชน ในการจัดการความเสี่ยงจากภัยพิบัติโดยอาศัยชุมชนเป็นฐาน : การจัดทำแผนป้องกันและบรรเทาสาธารณภัยของชุมชนฉบับนี้ นอกจากจะเป็นเอกสารประกอบการฝึกอบรมผู้นำชุมชนตามโครงการเสริมสร้างศักยภาพชุมชนด้านการป้องกันและบรรเทาสาธารณภัยแล้ว จะเป็นประโยชน์ต่อผู้เกี่ยวข้องทุกๆ ฝ่าย ในการนำไปถ่ายทอดและเผยแพร่ความรู้สู่ชุมชน ในการเสริมสร้างความเข้มแข็งได้อย่างยั่งยืน และขอขอบคุณทุกท่านที่เกี่ยวข้องไว้ ณ โอกาสนี้ด้วย



(นายอนุชา โมกขะเวส)

อธิบดีกรมป้องกันและบรรเทาสาธารณภัย

	หน้า
• การจัดการความเสี่ยงจากภัยพิบัติโดยอาศัยชุมชนเป็นฐาน	3
• ทำไมชุมชนจึงต้องมีการจัดการความเสี่ยงจากภัยพิบัติโดยอาศัยชุมชนเป็นฐาน	3
• สิ่งที่ชุมชนจะต้องปฏิบัติเพื่อการเป็น “ชุมชนเข้มแข็ง เตรียมพร้อมป้องกันภัย”	4
• แผนป้องกันและบรรเทาสาธารณภัยของชุมชน	8
• ตัวอย่างแผนป้องกันและบรรเทาสาธารณภัยของชุมชน	11





## การจัดการความเสี่ยงจากภัยพิบัติโดยอาศัยชุมชนเป็นฐาน (Community Based Disaster Risk Management : CBDRM)

เป็นการจัดการภัยพิบัติโดยใช้ชุมชนเป็นศูนย์กลางในการดำเนินการป้องกัน แก้ไข บรรเทา ฟื้นฟูความเสียหายจากภัยพิบัติโดยชุมชนมีส่วนร่วมในการวางแผน ตัดสินใจ กำหนดแนวทางแก้ปัญหาและบริหารจัดการภัย โดยมีจุดมุ่งหมายเพื่อลดความเสี่ยงภัยของชุมชน และเพิ่มขีดความสามารถให้คนในชุมชนได้ระงับบรรเทาภัยได้ก่อนที่จะหน่วยงานภายนอกจะเข้าไปให้ความช่วยเหลือ



### ทำไมชุมชนจึงต้องมีการจัดการความเสี่ยงจากภัยพิบัติโดยอาศัยชุมชนเป็นฐาน

เหตุเพราะความเสียหายและผลกระทบที่เกิดขึ้นจากภัยพิบัติ ส่งผลกระทบโดยตรงกับประชาชนที่อยู่ในพื้นที่เสี่ยงภัย ไม่ว่าจะเป็นผลกระทบต่อความปลอดภัยในชีวิตและทรัพย์สิน ผลกระทบต่อการประกอบอาชีพ トラบใดที่ไม่อาจโยกย้ายชุมชนออกจากพื้นที่เสี่ยงภัยได้ ไม่ว่าจะด้วยเพราะความรักถิ่นฐานบ้านเกิด หรือเพราะเป็นพื้นที่ทำกินแห่งเดียวหรือเพราะความขาดแคลนทุนทรัพย์ในการโยกย้ายถิ่นฐาน ที่ทำให้ประชาชนต้องดำรงชีวิตอยู่ในชุมชน ทั้งๆ ที่รู้ว่าเป็นพื้นที่เสี่ยงภัย ดังนั้น การจัดการภัยพิบัติโดยอาศัยชุมชนเป็นฐานจึงเป็นแนวทางที่ดีที่คนในชุมชนพื้นที่เสี่ยงภัยจะสามารถพึ่งพาตนเองให้มีความปลอดภัย โดยการเตรียมตนเองและเตรียมชุมชนให้มีความพร้อมที่จะเผชิญภัยพิบัติโดยได้รับผลกระทบน้อยที่สุด หรือสามารถอยู่ร่วมกับภัยได้อย่างสงบสุขและพึ่งพาความช่วยเหลือจากภายนอกให้น้อยที่สุด ซึ่งการทำให้ชุมชนเข้มแข็งเตรียมพร้อมป้องกันภัยเป็นการเพิ่มศักยภาพชุมชนให้พึ่งพาตนเองได้ในระดับหนึ่ง



## สิ่งที่ชุมชนจะต้องปฏิบัติเพื่อการเป็น “ชุมชนเข้มแข็ง เตรียมพร้อมป้องกันภัย”

### 1. คนในชุมชนเกิดความตระหนัก (Public Awareness) และมีส่วนร่วม (People Participation) ในการแก้ไขปัญหาคาความเสี่ยงภัย ดังนี้

1.1 ติดตามข้อมูลข่าวสารการแจ้งเตือนภัยล่วงหน้า (Early Warning) ผ่านสื่อต่างๆ เช่น การพยากรณ์อากาศ การประกาศแจ้งเตือนจากทางราชการถึงสถานการณ์ภัยที่จะเกิดขึ้นหรือการให้ความรู้ถึงความเสี่ยงภัยในพื้นที่

1.2 คนในชุมชนจะต้องตื่นตัว (Alert) ปรึกษาหารือเพื่อร่วมกันประเมิน วิเคราะห์ ความล่อแหลมเสี่ยงภัยของชุมชนที่ตนอาศัยอยู่ เช่น

- มีพื้นที่ใดเสี่ยงภัย ครอบคลุมครัวเรือนจะได้รับความเดือดร้อน
- สถานที่สำคัญใดบ้างจะประสบภัย
- สถานที่ประกอบอาชีพ เช่น กระชังปลา, เรือกสวนไร่นา, ฟาร์มปศุสัตว์ของใครบ้างจะได้รับความเสียหาย และอื่น ๆ เป็นต้น

### 2. ชุมชนมีระบบข้อมูลและแผนป้องกันและบรรเทาสาธารณภัย ซึ่งการมีข้อมูลจะนำไปสู่การจัดทำแผนป้องกันและบรรเทาสาธารณภัยของชุมชน ดังนี้

2.1 เมื่อชุมชนตระหนักถึงภัยและร่วมกันวิเคราะห์ความล่อแหลมเบื้องต้นแล้ว ชุมชนจะต้องสำรวจข้อมูลด้านต่างๆ เพื่อประเมินความเสี่ยงภัย เช่น สำรวจข้อมูลพื้นฐานของชุมชน, ข้อมูลทางสังคม, เศรษฐกิจ, ข้อมูลการเกิดภัยพิบัติในชุมชนย้อนหลังและความเสียหาย ที่เคยเกิดขึ้น และระบุพื้นที่ที่เคยเกิดภัยลงในแผนที่ชุมชน เพื่อนำข้อมูลเหล่านี้ไปวิเคราะห์ความล่อแหลมที่อาจจะเกิดขึ้นได้กับชุมชน

2.2 การที่ชุมชนจะต้องวิเคราะห์ความล่อแหลมก็เพื่อต้องการให้ชุมชนทราบว่า หากมีการเกิดภัยขึ้นอีกจะมีบุคคลใดในชุมชนที่มีความล่อแหลมต่อชีวิต ร่างกาย ทรัพย์สิน หรือจะมีสิ่งใดบ้างที่จะเสียหายจากภัยพิบัติ จากนั้นจะต้องให้มีการสำรวจความสำคัญในการช่วยเหลือขนย้าย อพยพ เช่น เด็ก คนชรา คนพิการ สตรีมีครรภ์ จะต้องอยู่ในลำดับแรกของการอพยพเคลื่อนย้าย สิ่งเหล่านี้เป็นการให้ชุมชนมีการจัดการกับความเสี่ยง เช่น ร่วมกันวิเคราะห์ว่าควรจะลดความเสี่ยง หรือลดโอกาสการนำจะเกิดภัยพิบัติได้โดยวิธีใดบ้าง เช่น การป้องกันมิให้เกิดความเสียหาย หรือหลีกเลี่ยงความเสี่ยง โดยย้ายบ้านออกไปเสียจากพื้นที่เสี่ยงภัย เป็นต้น



2.3 เมื่อชุมชนได้ข้อมูลความเสี่ยงภัยแล้ว ให้นำแผนที่ชุมชนมาจัดทำแผนที่เสี่ยงภัย (Risk Map) และแผนที่ปลอดภัย (Safety Map) ซึ่งจะต้องมีข้อมูลจุดรวมพล เส้นทางอพยพ และให้ชุมชนประเมินขีดความสามารถในการนำทรัพยากรที่มีอยู่ในชุมชนมาเตรียมการไว้ให้พร้อมเมื่อเกิดภัย

2.4 ชุมชนรวบรวมข้อมูลของชุมชน แผนที่เสี่ยงภัย แผนที่ปลอดภัย ทรัพยากรของชุมชน และผลของการประเมินความเสี่ยงเพื่อจัดทำเป็นแผนป้องกันและบรรเทาสาธารณภัยของชุมชน

### 3. ชุมชนจัดตั้งองค์กรชุมชนและอาสาสมัครเป็นอนุกรรมการฝ่ายต่าง ๆ เช่น “มิสเตอร์เตือนภัย” ซึ่งในกิจกรรมมีดังนี้

3.1 กลไกสำคัญในการขับเคลื่อนให้แผนป้องกันและบรรเทาสาธารณภัยของชุมชนได้รับการปฏิบัติตามแผนและกิจกรรมต่างๆ คือ คนในชุมชน ดังนั้น จึงมีความจำเป็นต้องจัดตั้งคณะกรรมการขึ้นมาทำหน้าที่บริหารจัดการอย่างเป็นระบบ มีการแบ่งหน้าที่รับผิดชอบอย่างชัดเจน โดยอาจใช้โครงสร้างของคณะกรรมการหมู่บ้านที่มีอยู่แล้วมาบริหารจัดการ หรืออาจจัดตั้งขึ้นใหม่ในรูปคณะกรรมการป้องกันและบรรเทาสาธารณภัยชุมชนก็ได้และชุมชนจะต้องมีคณะอนุกรรมการฝ่ายต่างๆ เช่น คณะอนุกรรมการฝ่ายอำนวยการ คณะอนุกรรมการฝ่ายเฝ้าระวังและแจ้งเตือนภัย คณะอนุกรรมการฝ่ายจัดการในภาวะฉุกเฉิน คณะอนุกรรมการฝ่ายบรรเทาทุกข์และฟื้นฟูบูรณะ โดยมีอาสาสมัครป้องกันภัยฝ่ายพลเรือนทำหน้าที่เป็นอนุกรรมการฝ่ายต่างๆ โดยเฉพาะ เป็นอาสาสมัครเตือนภัย “มิสเตอร์เตือนภัย” และอาสาสมัคร “กู้ชีพกู้ภัย”

3.2 ชุมชนจะต้องมีสถานที่จัดตั้งเป็น “ศูนย์ป้องกันและบรรเทาสาธารณภัยของชุมชน” มีบุคลากรที่รับผิดชอบจากฝ่ายเลขานุการของคณะกรรมการ เพื่อทำหน้าที่ดูแลบริหารงานและเก็บรักษาเครื่องมืออุปกรณ์แจ้งเตือนภัย อุปกรณ์เสียงตามสาย อุปกรณ์กู้ชีพกู้ภัย ซึ่งอาจใช้ศาลาประชาคมหมู่บ้านที่มีอยู่แล้ว เป็นศูนย์ป้องกันและบรรเทาสาธารณภัยของชุมชนก็ได้

### 4. ชุมชนมีการฝึกซ้อมแผนเผชิญเหตุและการอพยพประชาชน

เมื่อชุมชนมีแผนป้องกันและบรรเทาสาธารณภัยของชุมชน และองค์กรชุมชน คือ คณะกรรมการฝ่ายต่างๆ ปฏิบัติภารกิจหรือดำเนินกิจกรรมให้เป็นไปตามแผนฯ กิจกรรมสำคัญที่ชุมชนจะลืมไม่ได้อีกประการหนึ่ง คือ การนำแผนไปฝึกซ้อมฝึกปฏิบัติให้สมาชิกในชุมชนได้ปฏิบัติตามแผนป้องกันและบรรเทาสาธารณภัยของชุมชน โดยเฉพาะแผนการแจ้งเตือนภัย การฝึกซ้อมแผนป้องกันและบรรเทาสาธารณภัยของชุมชน การสื่อสาร การจำลองสถานการณ์แล้วฝึกซ้อมเสมือนเกิดเหตุการณ์สาธารณภัยขึ้น เพื่อค้นหาข้อบกพร่องที่ควรนำมาปรับปรุงแก้ไขให้เหมาะสมกับชุมชนมากยิ่งขึ้น การทดสอบระยะเวลาด้านต่างๆ และพัฒนาแผนให้ปฏิบัติได้อย่างมีประสิทธิภาพ

ภายหลังการฝึกซ้อมแผนแจ้งเตือนภัย แผนเผชิญเหตุ แผนอพยพประชาชนทุกครั้งจะต้องจัดให้มีการประเมินผลด้านต่างๆ เช่น ในเรื่องของระยะเวลาในการปฏิบัติด้านต่างๆ การใช้เครื่องมืออุปกรณ์ มีข้อบกพร่องด้านใด หรือปรากฏว่ายังขาดเครื่องมืออุปกรณ์ประเภทอื่น ซึ่งชุมชนควรจะต้องจัดหาเพิ่มเติม ชุมชนจะได้วางแผนแก้ไขให้แผนมีความสมบูรณ์ยิ่งขึ้น

การฝึกซ้อมแผนป้องกันและบรรเทาสาธารณภัยของชุมชน เป็นการเสริมสร้างขีดความสามารถของชุมชนตามหลักการจัดการภัยพิบัติโดยอาศัยชุมชนเป็นฐาน ซึ่งชุมชนจะต้องมีการฝึกปฏิบัติเพื่อเพิ่มทักษะความชำนาญเป็นระยะๆ อย่างน้อยควรให้มีการฝึกซ้อมแผนปีละ 2 ครั้ง คือในช่วงก่อนฤดูกาลเกิดภัยและเมื่อใกล้จะถึงเวลาที่คาดว่า พายุ ลมมรสุม มักจะเกิดขึ้น

การซ้อมแผน	
ผู้ฝึกสอน	
ลำดับ	ชื่อ/ชื่อเล่น
1	นายประจักษ์ เสือเหล็ก
2	นายพิสิฐ อดิศักดิ์
3	นางสาวอรรษา อธิษฐาน
4	นายกันต์ วัฒน
5	นายณัฐ บุญส่ง
6	นายวิเศษ อ่อนแสง
7	นายสมชาย อธิษฐาน
8	นางสาวศิริลักษณ์
9	นายสุวิทย์ อธิษฐาน
10	นายทองสุข นิลรัตน์

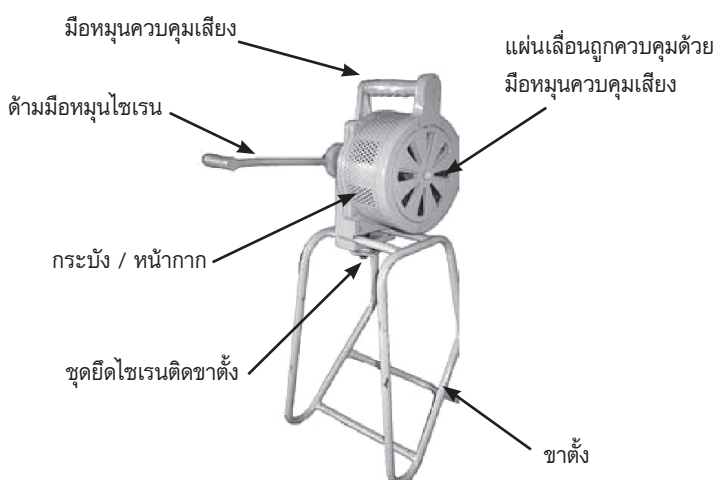


## 5. ชุมชนมีการประสานขอความร่วมมือจากองค์กรปกครองส่วนท้องถิ่น สนับสนุนงบประมาณในการจัดให้มีอุปกรณ์ป้องกันและบรรเทาสาธารณภัยประจำชุมชน

ตามพระราชบัญญัติป้องกันและบรรเทาสาธารณภัย พ.ศ. 2550 มาตรา 20 กำหนดให้องค์กรปกครองส่วนท้องถิ่นแห่งพื้นที่ (คือ เทศบาล องค์การบริหารส่วนตำบล และเมืองพัทยา) โดยผู้บริหารท้องถิ่นเป็นผู้ดำเนินการท้องถิ่น และมีปลัดองค์กรปกครองส่วนท้องถิ่นแห่งพื้นที่เป็นผู้ช่วยผู้ดำเนินการท้องถิ่นรับผิดชอบและปฏิบัติหน้าที่ในการป้องกันและบรรเทาสาธารณภัยในเขตท้องถิ่นของตน แล้วรายงานให้นายอำเภอและผู้ว่าราชการจังหวัดทราบ ดังนั้น อำนาจหน้าที่ในการเตรียมความพร้อมป้องกันภัย การบรรเทา ฟื้นฟูช่วยเหลือผู้ประสบภัยจึงเป็นภารกิจโดยตรงของเทศบาล องค์การบริหารส่วนตำบล และเมืองพัทยา นอกจากนี้ กฎหมายยังกำหนดให้นายองค์กรบริหารส่วนจังหวัด เป็นรองผู้ว่าการจังหวัด มีหน้าที่ช่วยเหลือผู้ว่าราชการจังหวัดในฐานะผู้ว่าการจังหวัดในการป้องกันและบรรเทาสาธารณภัย และปฏิบัติหน้าที่ตามที่ผู้ว่าการจังหวัดมอบหมาย

ดังนั้น การเสริมสร้างขีดความสามารถของชุมชนให้มีความเข้มแข็ง เตรียมพร้อมป้องกันภัย จึงเป็นเรื่องที่อยู่ในอำนาจหน้าที่ขององค์กรปกครองส่วนท้องถิ่น ที่รับผิดชอบพื้นที่ชุมชนนั้น ร่วมกับองค์การบริหารส่วนจังหวัดที่จะต้องพิจารณาให้การสนับสนุนงบประมาณในการจัดให้มีเครื่องมืออุปกรณ์ทั้งประเภทการเฝ้าระวัง แจ้งเตือนภัย การกู้ภัย การช่วยเหลือผู้ประสบภัย โดยเฉพาะตาม มาตรา 16 แห่งพระราชบัญญัติป้องกันและบรรเทาสาธารณภัย พ.ศ. 2550 กำหนดให้แผนการป้องกันและบรรเทาสาธารณภัยจังหวัด จะต้อง มีแผนและขั้นตอนขององค์กรปกครองส่วนท้องถิ่น ในการจัดหาวัสดุอุปกรณ์ เครื่องมือเครื่องใช้ และยานพาหนะ รวมทั้งเครื่องหมายสัญญาณหรือสิ่งอื่นใด ในการแจ้งให้ประชาชน ได้ทราบถึงการเกิดหรือจะเกิดสาธารณภัย

จึงถือเป็นโอกาสที่ผู้นำชุมชนหรือผู้ปฏิบัติงานของชุมชนควรที่จะเสนอให้องค์กรปกครองส่วนท้องถิ่นได้เข้าใจในอำนาจหน้าที่ตามกฎหมาย แล้วให้การสนับสนุนชุมชนต่อไป



## 6. ชุมชนมีทีมกู้ชีพกู้ภัยขององค์กรปกครองส่วนท้องถิ่นที่พร้อมปฏิบัติงานเข้าช่วยเหลือชุมชนได้ทันทีที่เกิดภัย

การค้นหาและช่วยชีวิตผู้ประสบภัยเป็นเรื่องสำคัญและจำเป็นที่สุดในการช่วยเหลือบรรเทาภัย คณะอนุกรรมการฝ่ายกู้ภัยและช่วยชีวิตควรจะต้องจัดให้มีอาสาสมัครกู้ชีพกู้ภัย ซึ่งเป็นบุคคลที่มีภูมิลำเนาอยู่ในชุมชนที่ประสบภัย โดยขอให้องค์กรปกครองส่วนท้องถิ่นจัดส่งบุคลากรอาสาสมัครกู้ชีพกู้ภัยเข้าอบรมตามโครงการหนึ่งตำบล หนึ่งทีมกู้ชีพกู้ภัย (ONE TAMBON ONE SEARCH AND RESCUE TEAM : OTOS) ที่สำนักงานป้องกันและบรรเทาสาธารณภัยจังหวัด จัดฝึกอบรม แล้วจัดให้มีการฝึกซ้อมฝึกปฏิบัติหน้าที่ให้พร้อมเผชิญเหตุ และจะต้องให้มีการสนับสนุนเครื่องมืออุปกรณ์ไว้ประจำกายและประจำทีมกู้ชีพกู้ภัยด้วย



## 7. ชุมชนมีเครือข่ายกับภายนอกชุมชนในการช่วยเหลือผู้ประสบภัย

เนื่องจากสาธารณภัยนั้นวันจะทวีความรุนแรงมากขึ้น ชุมชนจำเป็นจะต้องมีเครือข่ายเพื่อการร้องขอสนับสนุนจากหน่วยงานภายนอกชุมชน และประสานงานติดต่อขอความช่วยเหลือทั้งในห้วงเวลาเตรียมพร้อมป้องกันภัยก่อนเกิดเหตุ การปฏิบัติระงับบรรเทาภัยในขณะเกิดเหตุ และการช่วยเหลือสงเคราะห์ พื้นฟูผู้ประสบภัยหลังจากเกิดเหตุสาธารณภัย

## 8. องค์กรชุมชนมีกิจกรรมอย่างต่อเนื่องและพัฒนาสมาชิกให้มีขีดความสามารถสูงขึ้น

เนื่องจากการเตรียมพร้อมป้องกันภัยของชุมชน จำเป็นต้องมีการพัฒนาความรู้ความสามารถของผู้เกี่ยวข้องให้รู้เท่าทันกับการเปลี่ยนแปลงของสถานการณ์ความล่อแหลมเสี่ยงภัย ซึ่งในปัจจุบันสาธารณภัยมีความสลับซับซ้อนมากยิ่งขึ้น เครื่องมืออุปกรณ์การป้องกันและบรรเทาสาธารณภัยมีการเปลี่ยนแปลงให้ทันสมัยอยู่ตลอดเวลา ดังนั้น องค์กรชุมชนจำเป็นต้องมีกิจกรรมอย่างต่อเนื่อง มีการพัฒนาฝึกอบรมเพิ่มทักษะ และขยายเครือข่ายการมีส่วนร่วมให้มากยิ่งขึ้นอยู่ตลอดเวลาเพื่อประโยชน์ของชุมชน ในการเตรียมพร้อมป้องกันภัย





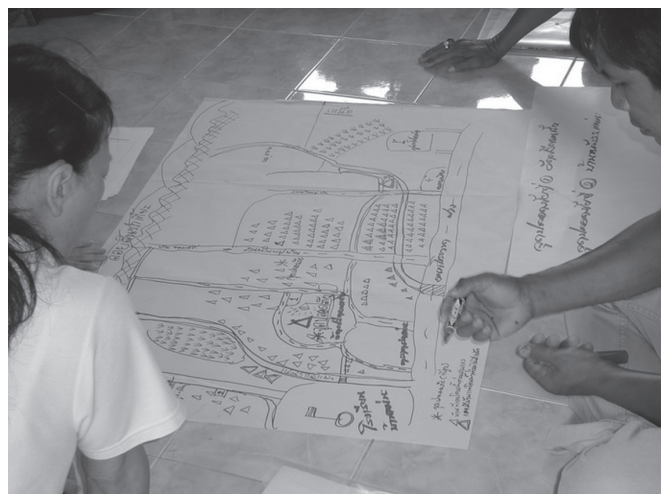
## แผนป้องกันและบรรเทาสาธารณภัยของชุมชน

แผนป้องกันและบรรเทาสาธารณภัยของชุมชน จะเน้นเครื่องมือที่ช่วยให้ชุมชนเตรียมความพร้อมที่จะเผชิญภัยได้อย่างเป็นระบบ ซึ่งแผนป้องกันและบรรเทาสาธารณภัยของชุมชน ควรประกอบด้วย สิ่งต่างๆ ดังนี้

1. วัตถุประสงค์
2. ข้อมูลพื้นฐานของชุมชน ได้แก่
  - ข้อมูลสภาพพื้นที่
  - ประชากร
  - การประกอบอาชีพ
  - รายได้
  - สถานที่สำคัญต่างๆ ของชุมชน
  - สภาพความเสี่ยงต่อภัยพิบัติ
  - ปฏิทินฤดูกาลและปฏิทินการเกิดภัย
  - ฯลฯ
3. แผนที่เสี่ยงภัยของชุมชน
  - พื้นที่เสี่ยงภัย
  - พื้นที่ปลอดภัย
  - เส้นทางอพยพ
4. การจัดตั้งคณะกรรมการป้องกันและบรรเทาสาธารณภัยชุมชนและแผนผังคณะกรรมการฯ พร้อมบทบาทหน้าที่ต่างๆ
5. ขั้นตอนการปฏิบัติตามแผนป้องกันและบรรเทาสาธารณภัยของชุมชน ได้แก่
  - ก่อนเกิดภัย
  - ขณะเกิดภัย
  - หลังเกิดภัย

ซึ่งจะต้องกำหนดบทบาทหน้าที่และผู้รับผิดชอบให้ชัดเจน

6. ภาคผนวกของแผนป้องกันและบรรเทาสาธารณภัยของชุมชน
  - แผนผังระบบแจ้งเตือนภัยของชุมชน
  - บัญชีรายชื่อประชาชนในชุมชน โดยเฉพาะจะต้องจัดทำแยกเป็นประเภทบัญชีรายชื่อ เด็ก คนชรา คนพิการ สตรีมีครรภ์ ที่จะต้องดำเนินการช่วยเหลือก่อนเป็นลำดับแรกเมื่อเกิดภัยพิบัติ
  - บัญชีอุปกรณ์ เครื่องมือเครื่องใช้และทรัพยากรในชุมชน ที่จะนำมาใช้ประโยชน์ในการจัดการภัยพิบัติ



- ยานพาหนะ ที่จะนำมาใช้ในการจัดการภัยพิบัติ
- บัญชีรายชื่อหน่วยงานที่เกี่ยวข้อง พร้อมหมายเลขโทรศัพท์ติดต่อ
- ฯลฯ



ทั้งนี้ ในการจัดทำแผนป้องกันและบรรเทาสาธารณภัยของชุมชน ควรจะใส่รายละเอียด

เกี่ยวกับชุมชนให้ชัดเจนและให้ได้รายละเอียดมากที่สุด เพื่อประโยชน์ของชุมชนเองในการเตรียมพร้อมป้องกันและบรรเทาสาธารณภัยของชุมชน และควรนำแผนป้องกันและบรรเทาสาธารณภัยของชุมชนที่ได้มาจากกระบวนการมีส่วนร่วมของชุมชนนั้น ไปฝึกซ้อมแผนเพื่อจะได้ นำแผนฯ มาปรับปรุงแก้ไขให้ดีและเหมาะสมกับชุมชนมากยิ่งขึ้น ดังตัวอย่างที่กล่าวไว้ในหนังสือเล่มนี้







## ตัวอย่าง

# แผนป้องกันและบรรเทาสาธารณภัยของชุมชน

แผนป้องกันและบรรเทาสาธารณภัยของชุมชน  
ชื่อบ้าน..... หมู่ที่ ..... ตำบล .....  
อำเภอ..... จังหวัด.....  
พ.ศ. ....

(รูปแบบอาจเปลี่ยนแปลงได้ตามความเหมาะสม)



## 1. ความสอดคล้อง

- แผนป้องกันและบรรเทาสาธารณภัยจังหวัด พ.ศ. ....

## 2. วัตถุประสงค์

2.1 เพื่อใช้เป็นแนวทางในการเตรียมความพร้อมการแจ้งเตือนภัย และการดำเนินการช่วยเหลือกรณีเกิดสาธารณภัย ได้อย่างมีประสิทธิภาพและไม่สับสนในการปฏิบัติ

2.2 เพื่อให้ประชาชนหมู่บ้าน(ชื่อบ้าน).....มีความปลอดภัยในชีวิตและทรัพย์สินจากเหตุสาธารณภัย

2.3 เพื่อจัดทำมาตรฐานในการปฏิบัติงานด้านระบบการเตือนภัยและการอพยพสำหรับประชาชนในพื้นที่เสี่ยงภัย

## 3. ข้อมูลพื้นฐานของชุมชน

### 3.1 ที่ตั้งและอาณาเขต

ชื่อบ้าน..... หมู่ที่..... ตำบล.....

อำเภอ..... จังหวัด.....

ตั้งอยู่ในเขตองค์การบริหารส่วนตำบล .....

มีอาณาเขตติดต่อ ดังนี้

ทิศเหนือติดต่อกับ.....

ทิศใต้ติดต่อกับ.....

ทิศตะวันออกติดต่อกับ.....

ทิศตะวันตกติดต่อกับ.....

### 3.2 ประชากร ศาสนา

ประชากรเป็นชาว..... นับถือศาสนา.....

จำนวนประชากรทั้งสิ้น.....คน เพศชาย.....คน เพศหญิง.....คน

จำนวนครัวเรือน .....ครัวเรือน

### 3.3 การประกอบอาชีพ /รายได้ของชุมชน

ประชากรร้อยละ.....ประกอบอาชีพ.....

อาชีพอื่นๆ(ระบุ).....

รายได้ของชุมชน

ประชากรมีรายได้ประมาณ..... บาท ต่อครัวเรือนต่อปี

## 4. ข้อมูลด้านสังคมและเศรษฐกิจ

สถานที่ต่าง ๆ ในชุมชน

1. โรงเรียน.....

2. สถานีอนามัยตำบล.....

3. วัด.....

4. ที่ทำการองค์การบริหารส่วนตำบล.....

5. หน่วยดับไฟป่า.....

6. ร้านอาหาร.....

7. อื่น ๆ(ระบุ).....



## 5. สภาพความเสี่ยงต่อสาธารณภัยของชุมชน

### 5.1

#### ปฏิทินฤดูกาล/ปฏิทินการเกิดภัย

กิจกรรม	เดือน												หมายเหตุ
	ม.ค.	ก.พ.	มี.ค.	เม.ย.	พ.ค.	มิ.ย.	ก.ค.	ส.ค.	ก.ย.	ต.ค.	พ.ย.	ธ.ค.	
(ระบุ...ปฏิทินฤดูกาล)													
(ระบุ...ปฏิทินภัย)													

### ตัวอย่างการทำปฏิทินฤดูกาล

กิจกรรม	เดือน						หมายเหตุ
	ม.ค.	ก.พ.	มี.ค.	เม.ย.	พ.ค.	มิ.ย.	
ฤดูหนาว					←→	→	
อุทกภัย						←→	

หมายเหตุ    การทำปฏิทินฤดูกาลช่วงหัวของเดือนควรใช้สัญลักษณ์    ←→    ดังตัวอย่าง



ป.ก.

กรมป้องกันและบรรเทาสาธารณภัย  
สำนักส่งเสริมการป้องกันสาธารณภัย



## บริเวณพื้นที่ปลอดภัย (ระบุ)

1. ....
2. ....
3. ....
4. ....
5. ....

## การอพยพสู่จุดปลอดภัย

หัวหน้าครอบครัวนำสมาชิกสู่พื้นที่ปลอดภัยตามแผนที่เส้นทางอพยพ

### 7. คณะกรรมการป้องกันและบรรเทาสาธารณภัยบ้าน.....





## 7.1 คณะกรรมการป้องกันและบรรเทาสาธารณภัยชุมชน มีรายชื่อดังนี้

1. นาย/นาง/นางสาว.....ประธาน  
โทร.....
2. นาย/นาง/นางสาว.....รองประธาน  
โทร.....
3. นาย/นาง/นางสาว.....รองประธาน  
โทร.....
4. นาย/นาง/นางสาว.....เลขานุการ  
โทร.....
5. นาย/นาง/นางสาว.....กรรมการ  
โทร.....
6. นาย/นาง/นางสาว.....กรรมการ  
โทร.....

ฯลฯ

### มีหน้าที่และความรับผิดชอบ ดังนี้

1. สำรวจ ตรวจสอบ และประเมินความเสี่ยงจากภัยพิบัติต่างๆ ในชุมชนอย่างละเอียดและสม่ำเสมอ
2. พิจารณากำหนดมาตรการ แนวทางในการป้องกันและการเตรียมความพร้อมการป้องกันและบรรเทาสาธารณภัย โดยอาศัยการมีส่วนร่วมของชุมชนทุกคน และร่วมมือประสานงานกับหน่วยงานใกล้เคียง
3. พิจารณาให้ความเห็นชอบแผนป้องกันและบรรเทาสาธารณภัยของชุมชน ตามที่คณะกรรมการเสนอ
4. เผื่อระวังติดตามสถานการณ์ภัยพิบัติต่างๆ ในชุมชน
5. ทำกิจกรรมและประสานการดำเนินการกับส่วนราชการและองค์กรต่างๆ ด้านการป้องกันและบรรเทาสาธารณภัย
6. หน้าที่อื่นๆ (ระบุ) .....

## 7.2 คณะกรรมการฝ่ายต่างๆ

### 7.2.1 คณะกรรมการฝ่ายป้องกันและเตรียมความพร้อม

- นาย/นาง/นางสาว..... หัวหน้าชุด  
โทร.....
- นาย/นาง/นางสาว.....  
โทร.....
- นาย/นาง/นางสาว.....  
โทร.....

### มีหน้าที่และความรับผิดชอบ ดังนี้

1. จัดฝึกอบรมด้านการเตรียมความพร้อมในการจัดการความเสี่ยงจากภัยพิบัติแก่ชุมชน เพื่อเสริมสร้างจิตสำนึกแก่ชุมชนในสิ่งที่ควรทำก่อนเกิดภัย ขณะเกิดภัย และหลังเกิดภัย
2. จัดเตรียมวัสดุอุปกรณ์ให้พร้อมเผชิญเหตุ จัดการฝึกซ้อมแผนป้องกันและบรรเทาสาธารณภัย
3. หน้าที่อื่นๆ (ระบุ).....

### 7.2.2 คณะกรรมการฝ่ายเฝ้าระวังและแจ้งเตือนภัย

- นาย/นาง/นางสาว..... หัวหน้าชุด  
โทร.....
- นาย/นาง/นางสาว.....  
โทร.....
- นาย/นาง/นางสาว.....  
โทร.....

มีหน้าที่และความรับผิดชอบ ดังนี้

1. เฝ้าระวังติดตามสถานการณ์สาธารณภัยอย่างสม่ำเสมอ
2. แจ้งเตือนภัยเมื่อมีสาธารณภัยให้ชุมชนทุกคนได้รับทราบพร้อมแนวทางปฏิบัติสำหรับการอพยพ
3. หน้าที่อื่นๆ (ระบุ).....

### 7.2.3 คณะกรรมการฝ่ายสื่อสารประชาสัมพันธ์

- นาย/นาง/นางสาว..... หัวหน้าชุด  
โทร.....
- นาย/นาง/นางสาว.....  
โทร.....
- นาย/นาง/นางสาว.....  
โทร.....

มีหน้าที่และความรับผิดชอบ ดังนี้

1. รับข่าวสารแจ้งเตือนภัยจากทางราชการแล้วกระจายข่าวให้ตัวแทนนำไปบอกชาวบ้าน
2. รายงานสถานการณ์น้ำท่วมให้กับทางราชการได้ทราบอย่างสม่ำเสมอเพื่อให้ทางราชการประเมินสถานการณ์ได้อย่างมีประสิทธิภาพ
3. ติดต่อประสานงานกับหน่วยราชการในการขอความช่วยเหลือ
4. หน้าที่อื่นๆ (ระบุ).....

### 7.2.4 คณะกรรมการฝ่ายอพยพ

- นาย/นาง/นางสาว..... หัวหน้าชุด  
โทร.....
- นาย/นาง/นางสาว.....  
โทร.....
- นาย/นาง/นางสาว.....  
โทร.....

มีหน้าที่และความรับผิดชอบ ดังนี้

1. ประสานงานกับคณะกรรมการฝ่ายเฝ้าระวังเหตุ
2. ดำเนินการอพยพประชาชนจากจุดเสี่ยงภัยไปยังจุดปลอดภัย
3. ดำเนินการอพยพประชาชนกลับสู่บ้านเรือน เมื่อเหตุการณ์สาธารณภัยคลี่คลายแล้ว
4. หน้าที่อื่นๆ (ระบุ).....



### 7.2.5 คณะกรรมการฝ่ายค้นหาผู้ภัย และช่วยชีวิต

- นาย/นาง/นางสาว..... หัวหน้าชุด  
โทร.....
- นาย/นาง/นางสาว.....  
โทร.....
- นาย/นาง/นางสาว.....  
โทร.....

มีหน้าที่และความรับผิดชอบ ดังนี้

1. การดำเนินการค้นหา ผู้ภัยและช่วยเหลือผู้ประสบภัย
2. ดำเนินการปฐมพยาบาลเบื้องต้นแก่ผู้ประสบภัย และส่งต่อไปยังสถานพยาบาล
3. หน้าที่อื่นๆ (ระบุ).....

### 7.2.6 คณะกรรมการฝ่ายสงเคราะห์

- นาย/นาง/นางสาว..... หัวหน้าชุด  
โทร.....
- นาย/นาง/นางสาว.....  
โทร.....
- นาย/นาง/นางสาว.....  
โทร.....

มีหน้าที่และความรับผิดชอบ ดังนี้

1. ดำเนินการให้การช่วยเหลือผู้ประสบภัยอย่างเร่งด่วน โดยเฉพาะ  
จัดหาอาหารสำเร็จรูป น้ำดื่ม ยารักษาโรค เสื้อผ้า
2. รับบริจาคเครื่องอุปโภค บริโภค และดำเนินการมอบให้แก่ผู้ประสบภัย
3. หน้าที่อื่นๆ (ระบุ).....

### 7.2.7 คณะกรรมการฝ่ายรักษาพยาบาล

- นาย/นาง/นางสาว..... หัวหน้าชุด  
โทร.....
- นาย/นาง/นางสาว.....  
โทร.....
- นาย/นาง/นางสาว.....  
โทร.....

มีหน้าที่และความรับผิดชอบ ดังนี้

1. ดำเนินการรักษาพยาบาลแก่ผู้เจ็บป่วยหรือผู้ได้รับบาดเจ็บจากสาธารณภัย
2. ฟื้นฟูสภาพจิตใจ วิถีชีวิตของผู้ประสบภัย
3. หน้าที่อื่นๆ (ระบุ).....



### 7.2.8 คณะกรรมการฝ่ายรักษาความสงบเรียบร้อย

- นาย/นาง/นางสาว..... หัวหน้าชุด  
โทร.....
- นาย/นาง/นางสาว.....  
โทร.....

มีหน้าที่และความรับผิดชอบ ดังนี้

1. ดูแลรักษาความปลอดภัยบ้านเรือนและทรัพย์สินอื่น ๆ ของผู้อพยพ
2. อำนวยความสะดวกด้านการสัญจร การจราจรของผู้อพยพขณะดำเนินการอพยพ
3. หน้าที่อื่น ๆ (ระบุ).....

### 7.2.9 คณะกรรมการฝ่ายประสานงาน

- นาย/นาง/นางสาว..... หัวหน้าชุด  
โทร.....
- นาย/นาง/นางสาว.....  
โทร.....
- นาย/นาง/นางสาว.....  
โทร.....
- นาย/นาง/นางสาว.....  
โทร.....

มีหน้าที่และความรับผิดชอบ ดังนี้

1. ประสานงานกับ อบต. อำเภอ สถานีอนามัย สถานีตำรวจ ในการรายงานเหตุการณ์เพื่อให้เข้ามาช่วยเหลือสนับสนุนการบรรเทาภัยต่อไป
2. ประสานงานกับหน่วยปฏิบัติการกู้ชีพ – กู้ภัย ของ อบต. และองค์กรปกครองส่วนท้องถิ่นใกล้เคียง
3. หน้าที่อื่น ๆ (ระบุ).....

### 8. ขั้นตอนการปฏิบัติเมื่อเกิดสาธารณภัย

ระยะเวลา	ภาระหน้าที่	ผู้รับผิดชอบ
1. ก่อนเกิดภัย	1. เตรียมเครื่องมือ อุปกรณ์แจ้งเตือนภัย เช่น เครื่องไซเรนมือหมุน เครื่องวัดปริมาณน้ำฝน วิทยุสื่อสาร	- ฝ่ายป้องกันและเตรียมความพร้อม
	2. สำรวจพื้นที่เสี่ยงภัยเส้นทางอพยพและพื้นที่ปลอดภัยเพื่อรองรับการอพยพ	- ฝ่ายป้องกันและเตรียมความพร้อม
	3. แจ้งข่าวสารและให้ความรู้แก่ราษฎรเกี่ยวกับภัยพิบัติ	- ฝ่ายป้องกันและเตรียมความพร้อม
	4. ติดตามข่าวสารการพยากรณ์อากาศ เฝ้าระวังเหตุ ประเมินสถานการณ์ภัย	- ฝ่ายเฝ้าระวังและแจ้งเตือนภัย
	5. จัดให้มีการแจ้งเตือนภัย	- ฝ่ายเฝ้าระวังและแจ้งเตือนภัย



ระยะเวลา	ภาระหน้าที่	ผู้รับผิดชอบ
2. ขณะเกิดภัย	1. การเตรียมการอพยพ <ul style="list-style-type: none"> <li>1.1 การเรียกรวมพล จุบรวมพล</li> <li>1.2 การสำรวจยอด ทำบัญชีผู้อพยพ</li> <li>1.3 จัดให้มีผู้ควบคุมการอพยพ</li> <li>1.4 แจกชุมชนให้เตรียมพร้อมอพยพ</li> <li>1.5 เตรียมที่พักฉุกเฉิน</li> </ul> 2. การอพยพไปยังพื้นที่ปลอดภัย <ul style="list-style-type: none"> <li>2.1 การบริหารการอพยพ</li> <li>2.2 ตรวจสอบจำนวนผู้อพยพ</li> <li>2.3 การดูแลความปลอดภัยและความสงบของศูนย์อพยพ</li> <li>2.4 การให้บริการทางการแพทย์</li> </ul> 3. ดำเนินการค้นหา ช่วยชีวิต ผู้ประสบภัย	ฝ่ายอพยพ  - ฝ่ายอพยพ - ฝ่ายอพยพ - ฝ่ายรักษาความสงบเรียบร้อย  - ฝ่ายพยาบาล  - ฝ่ายค้นหา ภัย และช่วยชีวิต
3. หลังจากเกิดภัย	1. การสำรวจความเสียหายและการช่วยเหลือ <ul style="list-style-type: none"> <li>1.1 จัดให้มีการสำรวจความเสียหาย ทั้งด้านคน (คนเจ็บ, คนตาย, คนสูญหาย) ด้านทรัพย์สิน (บ้านพังทั้งหลัง, บ้านพังบางส่วน) เครื่องมือประกอบอาชีพ (เช่น รถ เรือ เรือกสวนไร่นา บ่อเลี้ยงปลา กระชัง เป็นต้น) ด้านสาธารณูปโภคเสียหาย (เช่น ถนน สะพาน ฝาย)</li> <li>1.2 ทำบัญชีรายการเสนออำเภอเพื่อขอรับการช่วยเหลือตามระเบียบกระทรวงการคลังว่าด้วยเงินอุดหนุนราชการเพื่อช่วยเหลือผู้ประสบภัยพิบัติกรณีฉุกเฉิน</li> </ul> 2. ฟื้นฟูบูรณะซากปรักหักพังเพื่อให้สัญจรไปมาหรือคืนสภาพเดิม  3. ซ่อมแซมสิ่งสาธารณประโยชน์ สิ่งสาธารณูปโภค เช่น ระบบประปาหมู่บ้าน เตาที่ทำได้ไปก่อน  4. ประสานขอรับการสนับสนุนจากองค์กรภายนอกหมู่บ้าน	- ฝ่ายสงเคราะห์ผู้ประสบภัย          - ฝ่ายฟื้นฟูบูรณะ  - ฝ่ายฟื้นฟูบูรณะ  - ฝ่ายประสานงาน

ภาคผนวก

ภาคผนวก ก

บัญชีรายชื่อเครื่องมือ อุปกรณ์ในการป้องกันและบรรเทาสาธารณภัย

ที่	รายการ	จำนวน	สถานที่ติดตั้งหรือเก็บรักษา ไว้ใช้งาน	หมายเหตุ
1	..... .....			
2	..... .....			
3	..... .....			
4	..... .....			
5	..... .....			
6	..... .....			
7	..... .....			
8	..... .....			
9	..... .....			
10	..... .....			
11	..... .....			
12	..... .....			
13	..... .....			
14	..... .....			



ป.ก.

กรมป้องกันและบรรเทาสาธารณภัย  
สำนักส่งเสริมการป้องกันสาธารณภัย

ภาคผนวก ข

แบบสำรวจยานพาหนะเพื่อเตรียมการอพยพประชาชน

ที่	รายการ	จำนวน	จำนวนที่บรรทุกได้	เจ้าของ
1	.....			
	.....			
2	.....			
	.....			
3	.....			
	.....			
4	.....			
	.....			
5	.....			
	.....			
6	.....			
	.....			
7	.....			
	.....			
8	.....			
	.....			
9	.....			
	.....			
10	.....			
	.....			
11	.....			
	.....			
12	.....			
	.....			
13	.....			
	.....			
14	.....			
	.....			



เด็ก

ลำดับที่	ชื่อ - สกุล	บ้านเลขที่	หมายเหตุ
1	ด.ช./ด.ญ.....		
2	ด.ช./ด.ญ.....		
3	ด.ช./ด.ญ.....		
4	.....		
5	.....		
6	.....		
7	.....		
8	.....		
9	.....		
10	.....		
11	.....		
12	.....		
13	.....		
14	.....		
15	.....		

คนชรา

ลำดับที่	ชื่อ - สกุล	บ้านเลขที่	หมายเหตุ
1	นาย/นาง/นางสาว.....		
2	นาย/นาง/นางสาว.....		
3	.....		
4	.....		
5	.....		
6	.....		
7	.....		
8	.....		
9	.....		
10	.....		
11	.....		
12	.....		
13	.....		
14	.....		
15	.....		

คนพิการ

ลำดับที่	ชื่อ - สกุล	บ้านเลขที่	หมายเหตุ
1	นาย/นาง/นางสาว.....		
2	นาย/นาง/นางสาว.....		
3	นาย/นาง/นางสาว.....		
4	.....		
5	.....		
6	.....		
7	.....		
8	.....		
9	.....		
10	.....		
11	.....		
12	.....		
13	.....		
14	.....		
15	.....		

สตรีมีครรภ์

ลำดับที่	ชื่อ - สกุล	บ้านเลขที่	หมายเหตุ
1	.....		
2	.....		
3	.....		
4	.....		
5	.....		
6	.....		
7	.....		
8	.....		
9	.....		
10	.....		
11	.....		
12	.....		
13	.....		
14	.....		
15	.....		

หมายเหตุ ข้อมูลบัญชีรายชื่อบุคคลที่จะต้องอพยพก่อนเป็นลำดับแรก จะต้องมีการปรับปรุงให้เป็นปัจจุบัน  
อย่างสม่ำเสมอ



ชื่อ – สกุล	ตำแหน่ง	บทบาทหน้าที่	โทรศัพท์ติดต่อ
1. นาย/นาง/นางสาว.....			
2. นาย/นาง/นางสาว.....			
3. นาย/นาง/นางสาว.....			
4. นาย/นาง/นางสาว.....			
5. นาย/นาง/นางสาว.....			
6. นาย/นาง/นางสาว.....			
7. นาย/นาง/นางสาว.....			
8. นาย/นาง/นางสาว.....			
9. นาย/นาง/นางสาว.....			
10.นาย/นาง/นางสาว.....			
11.นาย/นาง/นางสาว.....			
12.นาย/นาง/นางสาว.....			

ภาคผนวก จ

ส่วนราชการที่ตั้งอยู่บริเวณหมู่บ้าน และตำบล

1. .... โทร .....
2. .... โทร .....
3. .... โทร .....
4. .... โทร .....
5. .... โทร .....
6. .... โทร .....
7. .... โทร .....
8. .... โทร .....
9. .... โทร .....
10. .... โทร .....

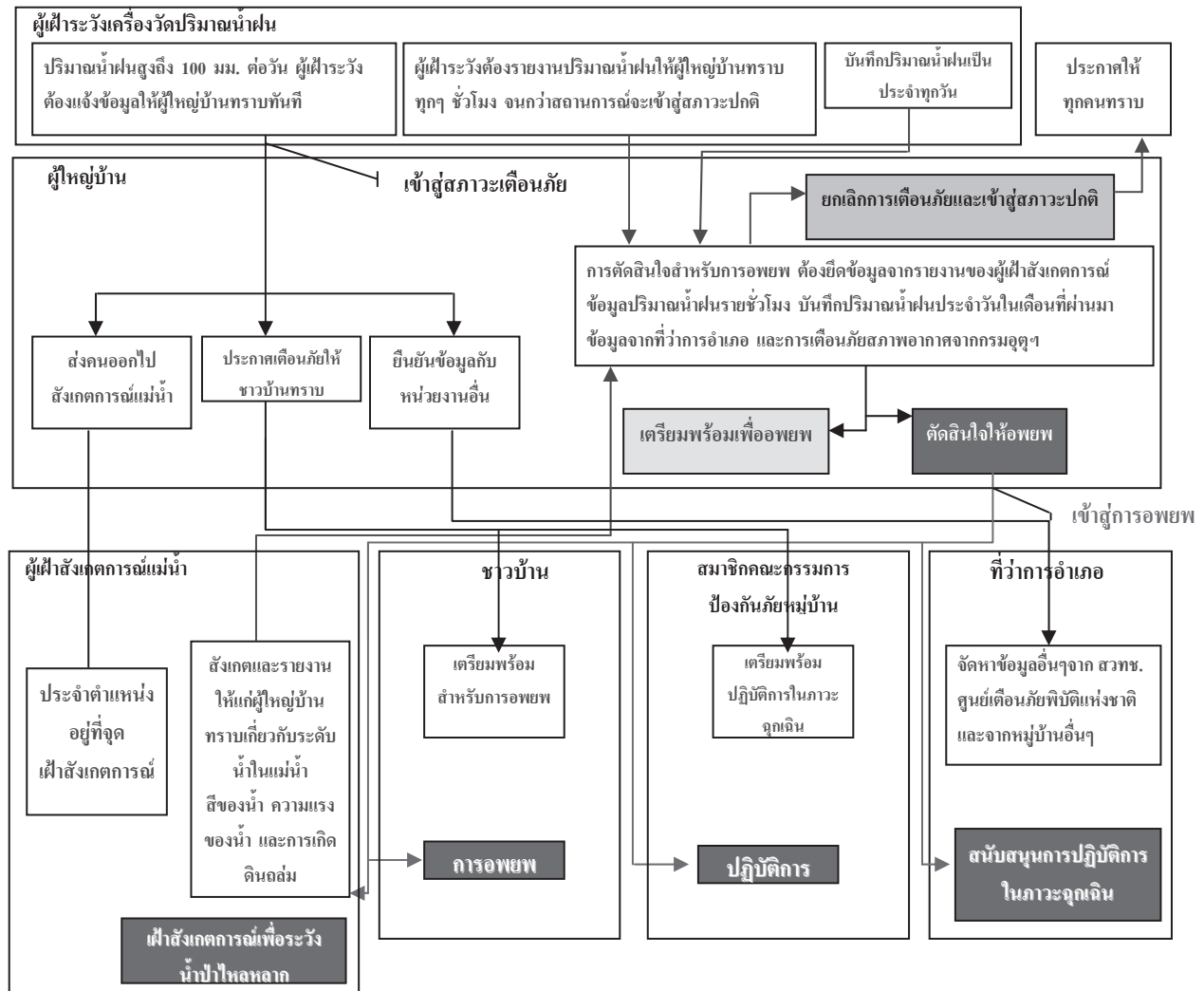
ภาคผนวก จ

รายชื่อหน่วยงานราชการ อำเภอ.....

1. .... โทร .....
2. .... โทร .....
3. .... โทร .....
4. .... โทร .....
5. .... โทร .....
6. .... โทร .....
7. .... โทร .....
8. .... โทร .....
9. .... โทร .....
10. .... โทร .....

แผนผังระบบแจ้งเตือนภัยของบ้าน.....

## ระบบเตือนภัยล่วงหน้าของบ้าน.....



จุดเตรียมอพยพ (ระบุสถานที่)	ผู้ควบคุม (ระบุชื่อ)
1. ....	1..... 2.....
2. ....	1..... 2.....
3. ....	1..... 2.....
4. ....	1..... 2.....
5. ....	1..... 2.....



## คณะที่ปรึกษา

นายอนุชา	โมกษะเวส	อธิบดีกรมป้องกันและบรรเทาสาธารณภัย
นายพงศ์เผ่า	เกษทอง	รองอธิบดีกรมป้องกันและบรรเทาสาธารณภัย
นายฉัตรชัย	พรหมเลิศ	รองอธิบดีกรมป้องกันและบรรเทาสาธารณภัย
นายสุวิทย์	คณีกุล	รองอธิบดีกรมป้องกันและบรรเทาสาธารณภัย

## คณะผู้จัดทำ

### สำนักส่งเสริมการป้องกันสาธารณภัย

นายอดิศักดิ์	เทพอาสน์	ผู้อำนวยการสำนักส่งเสริมการป้องกันสาธารณภัย
นายณัชนนท์	สนประเสริฐ	หัวหน้ากลุ่มงานสนับสนุนการมีส่วนร่วม
นางสาวกมลวรรณ	จิตรภักดี	เจ้าหน้าที่วิเคราะห์นโยบายและแผน 7 ว
นางสาวอรุณช	โล่อุบลม	เจ้าหน้าที่วิเคราะห์นโยบายและแผน 5
นางสาวพัลลินทร์	ภูกิจ	เจ้าหน้าที่วิเคราะห์นโยบายและแผน 5
นางสาวชนิดา	ทิมจรัส	เจ้าหน้าที่วิเคราะห์นโยบายและแผน 5
นางสาวพิมพ์นิภา	อัครธัญย์	พนักงานป้องกันและบรรเทาสาธารณภัย
นางสาววรัญญา	เต็มรัก	พนักงานป้องกันและบรรเทาสาธารณภัย

หมายเหตุ ขอขอบคุณ ศูนย์อำนวยการบรรเทาสาธารณภัย สำนักนโยบายป้องกันและบรรเทาสาธารณภัย และสำนักวิจัยและความร่วมมือระหว่างประเทศ ที่เอื้อเฟื้อข้อมูลในการจัดทำแผนป้องกันและบรรเทาสาธารณภัยของชุมชน





สำนักส่งเสริมการป้องกันสาธารณภัย  
กรมป้องกันและบรรเทาสาธารณภัย กระทรวงมหาดไทย  
เลขที่ 3/12 ถนนอุททองนอก เขตดุสิต กรุงเทพฯ 10300 โทร./โทรสาร 0-2241-7481-2

สายด่วนสาธารณภัย 1784 [www.disaster.go.th](http://www.disaster.go.th)